

Мой Артамонов



М.И. Артамонов. 60-е гг.

Я помню Михаила Илларионовича Артамонова столько же, сколько помню себя. «Михаил Илларионович» было произносить трудно, но я хорошо запомнил короткое — «Артамонов». И отец, и мать часто повторяли это имя, и я знал: Артамонов — директор Эрмитажа, Артамонов — археолог и папин учитель, Артамонов чуть не каждый день заходит на выставку Древней Руси, которую делают отец с матерью, Артамонов преподает в Университете (это где-то там, на другом берегу Невы), Артамонов открыл Саркел (что такое «Саркел» было непонятно и страшновато, но раз Артамонов его открыл, значит, можно не бояться)... В зале заседаний Эрмитажа два раза в неделю крутили киноклассику («Александр Невский», «Петр Первый», фильмы-спектакли Малого театра, фильмы-оперы «Князь Игорь», «Борис Годунов») и, пробегая по директорскому коридору в кинозал, я часто видел Артамонова — красивого седого эlegantного дядьку. Он мог остановить, спросить: «Как дела?». Чаще такие разговоры «на ходу» бывали, когда мы шли с отцом, взявшись за руки, и встречали Артамонова в залах Эрмитажа или в кладовой, куда отец приходил рисовать керамику, а мне поручал подбирать фрагменты сосудов, чтобы потом их можно было склеивать: это — как детская мозаика, только интереснее. А во дворе Эрмитажного театра часто стояла серая директорская «Победа», и дядя Коля Окунев — шофер Артамонова — иногда катал нас, пацанов, вокруг Зимнего дворца. Это было прекрасно — такая роскошная машина и так здорово на зависть ребятам из тридцатого дома прокатиться по набережной...

Книги Артамонова пришли позднее: одной из первых работ по археологии, которую я прочитал самостоятельно (году в 1963), стала «История хазар». И, почти сразу же, — Труды Волго-Донской экспедиции. Тогда, помнится, меня поразил роговой кистень из Саркела с загадочными процарапанными знаками. Отец объяснил, что эти знаки принадлежали князьям Рюриковичам, но кому именно — пока установить не удалось. Через тридцать лет, незадолго до смерти отца, мы с ним вернулись к обсуждению этого предмета, чтобы попытаться ответить на вопрос — так чьи же на кистене процарапаны знаки. Еще через пять лет это отчасти удалось выяснить — по крайней мере в отношении трех знаков из пяти.

Но я не о том.

С 1962 года отец каждый год брал меня с собой на раскопки в Псков. С легкой руки отца, в Поганкиных палатах, где базировалась Псковская экспедиция Эрмитажа, часто пели «саркельские песни» («Нам нечего больше...», «Скучно и грустно...», «На раскоп придешь...»). А за вечерним чаем шли неизменные разговоры. Отец был прекрасным рассказчиком. Героями «историй» были

саркельцы — Якобсон, Столяр, Плетнева, Львова, Иштван Эрдей, Гузенко и, прежде всего, Артамонов и «тетя Оля» — Ольга Антоновна Артамонова. Звучали истории вроде той, как бутерброды, сделанные тетей Олей, спасли отца от тумачков: готовя обед, он сварил кашу по рецепту «перед употреблением взбалтывать», при этом забыл посолить, но умудрился поджечь, так что если бы не «сухой паек», взятый Артамоновым в Псков из Питера, то кто его знает...

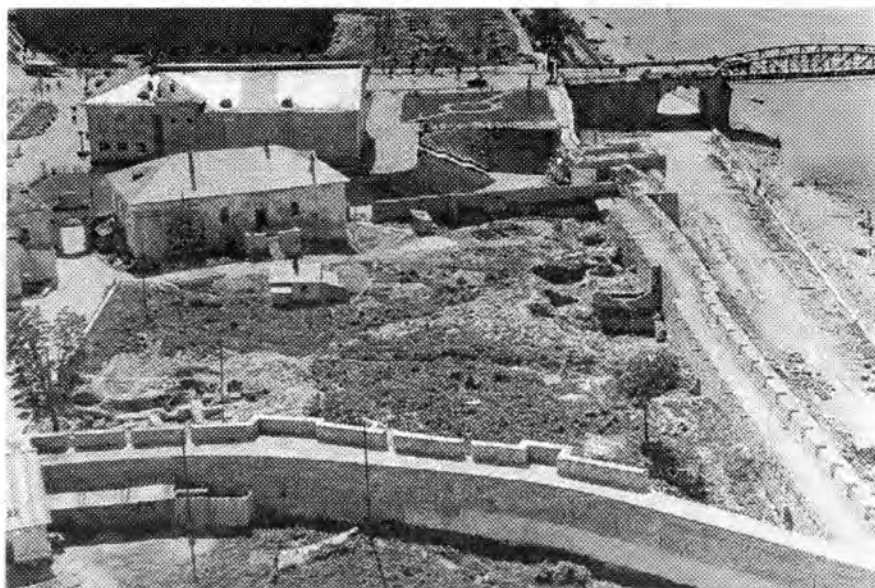
Но чаще отец рассказывал о раскопках в Саркеле, в Григоровке, о первых сезонах раскопок в Пскове. Собственно говоря, именно тогда, по рассказам отца я и «узнал» М.И. — удачливого археолога-полевика, вьедливого кабинетного исследователя, требовательного Учителя. «Это, Вася, ты посмотри в моей статье в первом томе Трудов, это — в «Очерках», а об этом спроси у Ольги..., Ольги..., ну, в общем, у моей жены».

Но я опять не о том. Артамонов и Псковская экспедиция. Это — совершенно особый сюжет. Псковская экспедиция Эрмитажа была создана в 1954 году, причем — по инициативе и при активной поддержке Артамонова. Возглавил экспедицию Григорий Павлович Гроздилов — один из старейших сотрудников Эрмитажа. В «команду Гроздилова», начинавшую псковскую эпопею, растянувшуюся почти на четыре десятилетия, входили сотрудники Эрмитажа, прошедшие вместе с Гроздиловым блестящую школу Староладожской экспедиции.

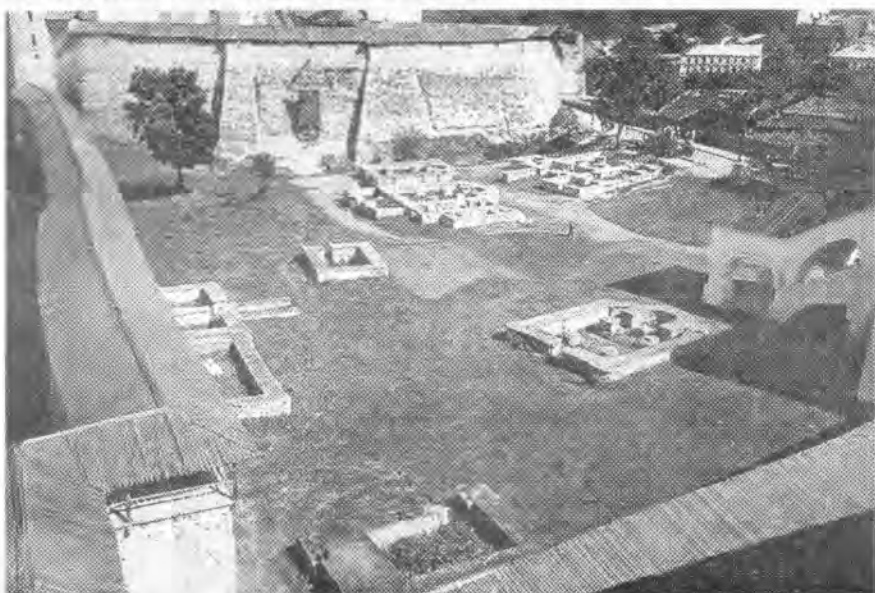
Отец попал в Псковскую экспедицию почти что случайно. В 1950 году, после окончания Саратовского пединститута, он приехал в Ленинград поступать в аспирантуру, в том же году оказался в Волго-Донской экспедиции ИИМК, и знакомство с Артамоновым определило всю его дальнейшую судьбу: в 1951 г., когда М.И. перешел из ИИМКа в Эрмитаж, отец также ушел в Эрмитаж, поступил в аспирантуру, изучал жилища Саркела — Белой Вежи. В 1955 г., насколько мне известно, именно М.И. направил отца в Псковскую экспедицию к Гроздилову.

Артамонов даже сам приезжал в Псков, когда в этом была необходимость.

Главным объектом многолетних работ экспедиции Эрмитажа в Пскове стал Довмонтов город — небольшой трапециевидный в плане участок псковской крепости, с юга примыкавший к детинцу кремля. Ситуация, в которой начались раскопки Довмонта города, была почти критической: в 1956 году городские власти начали планировочные работы по «благоустройству» Довмонта горо-



Псков. Довмонтов город. Первые сезоны работ (фото 1958 г.)



Псков. Довмонтов город в процессе музеефикации (фото 1988 г.)

да — здесь предполагалось устроить сквер с фонтанами. В результате такого «благоустройства» был уничтожен культурный слой вдоль западной крепостной стены, и ковш экскаватора начал взламывать руинированные остатки каменной постройки (как позднее выяснилось — «палаты князя Довмонта» последней трети XIII в.). Остановить работы, насколько мне известно, удалось только после телеграммы Гроздилова в Ленинград и вмешательства Артамонова. В том же 1956 году Гроздилов «высадил десантом» группу под началом отца в Довмонтов город.

О сенсационных открытиях в Довмонтовом городе написано и сказано немало, так что вряд ли стоит повторяться.

Вплоть до своего ухода из Эрмитажа Артамонов не просто внимательно следил за работами в Пскове, но и весьма ощутимо помогал

экспедиции. Эта поддержка стала особенно необходима, когда, после неожиданной кончины Г.П.Гроздилова (1962), отец возглавил экспедицию. В те годы каждый полевой сезон завершался открытием руинированных остатков средневековых каменных построек, в храме №1 пошли фрески и требовалось постоянное участие в полевых работах реставраторов. Обнаруженные при раскопках 1960-1962 гг. многочисленные активные печати также требовали срочной реставрации. Одним словом, работы было, пользуясь словами отца, «выше ноздрей». Именно в такой ситуации как никогда была важна помощь и поддержка со стороны дирекции Эрмитажа. И эту поддержку от Артамонова, как рассказывал отец, экспедиция получала всегда и во всем.

Постоянный интерес к раскопкам в Пскове Артамонов проявлял и



На раскопках в Довмонтовом городе Пскова.

после того, как в 1964 г. он был вынужден уйти с поста директора Эрмитажа. Я хорошо помню, как отец после возвращения из экспедиции звонил М.И., рассказывал о результатах раскопок, договаривался о встречах, неоднократно вместе с отцом ходил к М.И. на кафедру и присутствовал при длинных, интересных, хотя мне, тогда школьнику, не всегда понятных разговорах, в которых звучали незнакомые названия, имена, даты, отстоящие от сегодняшнего дня на столетия. Оценить, насколько хорошо Артамонов знал материалы раскопок в Пскове

и насколько внимательно следил за результатами работ экспедиции, я смог только весной 1971 г., когда принес Артамонову свою первую курсовую работу, посвященную керамике Пскова. М.И. был официальным оппонентом по моей курсовой работе, руководителем же был аспирант кафедры В.А.Булкин. Поразило то, что М.И. не просто хорошо помнил дискуссию о западнославянских корнях гончарной керамики Пскова рубежа X-XI вв., но узнал «в лицо» сосуды, включенные в таблицы иллюстраций к курсовику. «А вот этот горшок был, кажет-

ся, найден в развале печи? Он еще, помнится, в пожаре побывал». Неожиданным и лестным было и то, что в выступлении на защите курсовой работы Артамонов не просто снисходительно хвалил курсовую работу первокурсника (как это можно было бы ожидать от профессора), но всерьез разобрал достоинства и недостатки студенческой работы, спорил, соглашался и не соглашался.

Мне посчастливилось учиться у М.И. недолго — всего два года. Вспоминаются отдельные фразы Артамонова — емкие и афористичные: «Археология — это наука для идиотов и энтузиастов: если ты не энтузиаст, значит, ты идиот»; «Для того, чтобы стать археологом, надо честно ответить на два вопроса: нужна ли тебе археология и нужен ли ты археологии. На первый вопрос ответить легко. На второй отвечаешь всю жизнь».

Я успел прослушать у М.И. два курса — скифо-сарматскую и славянскую археологию. Помнится, славян он дочитать не успел и на последней лекции в конце мая 1972 года пообещал завершить курс осенью. А потом был шок от телеграммы из Питера в Псков, окаменевшее лицо отца, жуткий, битком набитый обшій вагон в поезде Псков — Ленинград... И море людей, прощавшихся с Учителем в Актовом зале Двенадцати Коллегий.

С.В.БЕЛЕЦКИЙ,
доктор исторических наук, ведущий
научный сотрудник ИИМК РАН

Строки из книги



Государственный Эрмитаж. Накануне открытия выставки Рембрандта. Слева направо: М.А.Гуковский, В.Ф.Левинсон-Лессинг, М.И.Артамонов, директор Парижской Национальной библиотеки Кэн, голландский искусствовед Де Фриз.

...Эрмитажники старшего поколения до сих пор помнят его (М.И.Артамонова — ред.) как великого директора, имевшего мужество игнорировать партийные директивы и создавшего в музее исследовательскую атмосферу — человека, спокойного по натуре, поэта и выдающегося администратора...

...Михаила Артамонова... с любовью вспоминают в музее как «великого директора». Хотя он вступил в партию лишь в 1940 г., когда его положение позволило ему стать преемником Орбели на посту директора ИИМК, власти хорошо к нему относились по причине его крестьянского происхождения... Его дела были громче его слов. Он заявил, что его цель — сделать так, чтобы научная деятельность музея была достойна славы этого учреждения... Он не позволял партии вмешиваться в научную работу музея. Кроме того, он затеял войну с министерством культуры по поводу зарплаты сотрудников.

Жералдин НОРМАН «Эрмитаж. Биография великого музея». Лондон, 1997.