

№ п/п	Признаки бедренной кости ископаемого палеолитического человека из Романково	Размеры, мм
1	Длина бедра	470
2	Диафизарная длина бедра	375
3	Поперечный диаметр середины диафиза	31,5
4	Верхний диаметр середины диафиза	38
5	Верхний сагиттальный диаметр диафиза	26
6	Нижний поперечный диаметр диафиза	43
7	Нижний сагиттальный диаметр диафиза	32
8	Периметр середины диафиза	99
9	Периметр на месте верхней бифуркации	97
10	Периметр в середине верхней трети диафиза	102
11	Периметр в середине нижней трети диафиза	117
12	Наименьший нижний сагиттальный диаметр диафиза	29
13	Верхняя ширина бедра	112
14	Передняя длина шейки и головки	79
15	Вертикальный диаметр шейки	27
16	Сагиттальный диаметр шейки	27
17	Периметр шейки	108
18	Вертикальный диаметр головки	52,5
19	Поперечный сагиттальный диаметр головки	52
20	Периметр головки	164
21	Ширина межмышечковой ямки	25—27
22	Наибольшая длина латерального мышелка	67
23	Проекционная высота	21
24	Шейно-диафизарный угол	121°

яком, человека с отчетливо выраженными сапиентными чертами, которые существуют у него наряду с древними анатомическими особенностями неандертальцев. Мы можем рассматривать этого человека, как переходящую форму от палеантропа к неантропу.

В то же время некоторые из этих древних особенностей удерживаются сапиентами Среднего Приднепровья как в позднем палеолите, мезолите и неолите, так и в современную эпоху. Мы считаем несомненным, что в скором времени в Приднепровье будут сделаны аналогичные находки, имеющие решающее значение для выяснения проблемы антропогенеза.

П. Н. ТРЕТЬЯКОВ

СОСУД ИЗ БОРАНИ

В 1925—1926 гг. на известной неолитической стоянке Борань Костромской обл. во время раскопок В. И. Смирнова были обнаружены обломки большого глиняного сосуда, относящегося к нижним горизонтам культурного слоя. Обломки сосуда были найдены приблизительно на одной глубине — 0,4—0,5 м от поверхности, на пространстве площадью до 4 м². Это был не целый сосуд, раздавленный землей, а сосуд, разбитый еще в древности, часть обломков которого по каким-то причинам сохранилась в одном месте. В 1927 г. сосуд был восстановлен мной и Л. С. Китицыной. При этом оказалось, что обломки составляют дно и одну сторону сосуда, его большую часть. Другая сторона отсутствовала; при реставрации она была восстановлена нами из гипса. В последующие годы сосуд из Борани экспонировался в Археологическом отделе Костромского музея. Во время Великой Отечественной войны 1941—1945 гг., когда коллекции музея были свернуты, сосуд был, по-видимому, разбит. Он остался неизвестным Н. Н. Гуриной, производившей в 1954 г. новые раскопки на Борани и опубли-

ликовавшей богатейшие материалы этой стоянки — старые из раскопок В. И. Смирнова и новые из раскопок 1954 г.¹.

Недавно при разборке фонда довоенных негативов мной были обнаружены два идентичных негатива сосуда из Борани. Так как целые неолитические сосуды в лесных областях европейской части СССР являются большой редкостью — в Верхнем Поволжье они насчитываются единицами, а также имея в виду, что материалы Борани недавно опубликованы и к ним,

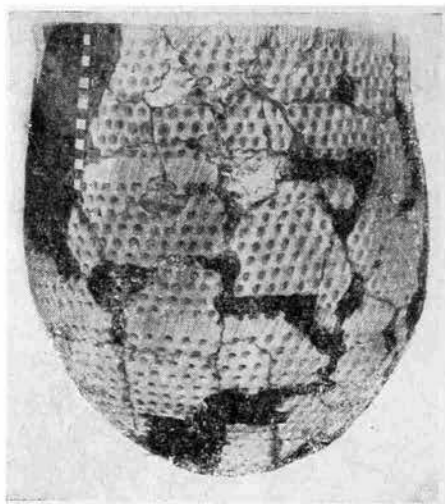


Рис. 1. Сосуд из Борани



Рис. 2. Внутренняя поверхность чешка из Борани. Видны отпечатки пальцев

возможно, долгое время снова никто не обратится, я решил опубликовать снимок этого интересного сосуда (рис. 1), дополнив фотографию некоторыми сведениями о нем, сохранившимися в памяти.

Нижний или основной культурный слой стоянки Борань относится к развитой фазе волго-окской неолитической культуры. В это время наряду с архаичными коническими (или яйцевидно-коническими) формами керамики появляются более поздние — «митровидные». Такие сосуды найдены, например, на стоянке у с. Федоровского на Чухломском озере во время раскопок 1925 г., произведенных А. Я. Брюсовым². К этому типу приближается и сосуд из Борани, имеющей, однако, более вытянутые пропорции. Он имеет округло-яйцевидное дно, выпуклые стенки и несколько суженную прямую горловину. Высота сосуда 43 см, диаметр горла 36 см, наибольший диаметр, проходящий на половине высоты сосуда, 38 см. Толщина стенок, насколько я вспоминаю, составляет 1 см. Край венчика несколько утолщен и скошен внутрь сосуда. Сосуд был изготовлен ленточным способом. На фотографии хорошо заметны основные линии разломов, соответствующие местам скрепления расположенных горизонтально глиняных лент. Видно, что сначала было вылеплено полушарое дно сосуда, а его стенки «возведены» из шести лент каждая шириной 5—7 см. Дно у сосуда более массивное, чем стенки.

Сосуд был изготовлен из глины с примесью песка. Его наружная поверхность желто-бурая с расплывчатыми темными пятнами. Внутренняя поверхность местами почти черная.

¹ Н. Н. Гуркина. Неолитическое поселение Борань. МИА, 79, 1960; ее же. — Памятники эпохи бронзы и раннего железа в Костромском Поволжье. МИА, 110, 1963.

² А. Я. Брюсов. Федоровская стоянка. ТСА РАНИОН, IV, М., 1929.

Сверху до низу, вплоть до центральной части дна, сосуд украшен ямочным и гребенчатым орнаментом. Круглые ямки, сплошь покрывающие его стенки и дно, располагаются правильными рядами в шахматном порядке. Неотчетливые гребенчатые отпечатки длиной около 2 см, шириной 0,2 см, поставленные вертикально или с небольшим наклоном, образуют четыре горизонтальных пояса, отстоящих на равном расстоянии один от другого. Верхний пояс проходит непосредственно под венчиком. Кажется, такие же отпечатки украшали и край венчика.

Характерной особенностью керамики костромского неолита являются нередко встречающиеся сравнительно крупные размеры орнаментальных ямок. У нашего сосуда их диаметр достигает 8—10 мм. Форма ямок закругленно-коническая (параболическая), их глубина составляет до 3/4 толщины стенок сосуда. Когда наносились такие глубокие ямки, стенка сосуда с внутренней стороны придерживалась рукой. Несмотря на это, с внутренней стороны стенок образовывались полушарые выпуклости, на поверхности которых бывают видны отпечатки пальцев. На рис. 2 дана фотография внутренней стороны черепка, происходящего из раскопок 1925 г. на Борани. На нем хорошо видны как упомянутые выше выпуклости, так и сохранившиеся на них отчетливые отпечатки пальцев первобытного гончара, вероятно женщины. Насколько мне помнится, точно такой же характер и такие же отпечатки пальцев имела внутренняя поверхность и нашего сосуда.

С. В. ОШИБКИНА

СТОЯНКА ЯКОВЛЕВО ВОЛОГОДСКОЙ ОБЛАСТИ

В Череповецком музее хранится коллекция, собранная краеведом А. А. Алексеевой со стоянки Яковлево Вологодской обл. Раскопок не производилось, но чистота комплекса не вызывает сомнения — стоянка относится к каргопольской культуре на позднем этапе ее развития. Она расположена на западном берегу Азатского озера, в 1 км от дер. Яковлево. В озеро выдается коса, южная часть которой усыпана валунами моренного происхождения. В северной части косы расположена описываемая стоянка, которая тянется вдоль берега приблизительно на 150 м и сильно размыта. Материалы состоят в основном из керамики и каменных орудий. Керамика изготовлялась с примесью песка, обжиг, как правило, неровный, поверхность сосудов красноватая, в изломе часто темное. Характерный прием обработки — заглаживание по сырому тесту, которое, по мнению многих исследователей, производилось пучком травы или гребенчатым штампом. Почти вся позднекаргопольская керамика заглаживалась изнутри, но значительный процент (таблица) керамики заглажен и снаружи, при этом заглаживание приобретает декоративный характер — следы штриховки глубже, пересекающиеся полосы украшают сосуд.

Целых сосудов не найдено, но, судя по фрагментам, можно восстановить их форму. Это небольшие плоскодонные сосуды с прямой или сужен-

Соотношение типов орнаментов сосудов позднекаргопольских стоянок Селище, Кубешино и Яковлево, %

Тип орнамента	Селище	Кубешино	Яковлево
Штрихованная	40,2	40,3	34,9
Без орнамента	28,6	29,1	13,5
Гребенчатый орнамент	15,4	17,5	22,6
Веревочный орнамент	7,2	6,9	20,9
Ямчатый орнамент	3,6	2,1	2,2
Веревочный узелок	0,5	0,5	0,7
Тычковый (двузубый)	0,5	2,5	1,3
Сетчатая	4,0	1,1	3,9
Всего (черепков)	9110	1030	1550