

АНТИЧНЫЕ АМФОРЫ НАЧАЛА VI в. до н.э. ИЗ РАСКОПОК ЗОЛЬНИКА №28 ЗАПАДНОГО УКРЕПЛЕНИЯ БЕЛЬСКОГО ГОРОДИЩА

Важное место в жизни лесостепных племен раннескифского времени занимал античный импорт. Свидетельством активного торгового обмена, начиная с VI в. до н.э., являются многочисленные находки предметов греческого производства на различных памятниках Лесостепи, среди которых наиболее крупным является Бельское городище на Полтавщине. Краткая информация об обнаруженной здесь античной керамике приводилась в ряде работ исследователей данного памятника¹. Большинство представленных в них материалов происходит из наиболее изученного Восточного укрепления Бельского городища. Тем не менее, в последние годы при исследовании Западного укрепления была собрана значительная коллекция амфорной керамики. В данной работе предлагается анализ небольшой ее части — образцов амфорной тары начала VI в. до н.э. из зольника № 28 (раскопки И.Б.Шрамко 1990-1997 гг)².

Считается, что первым античным поселением на берегу Северного Причерноморья была эмпория на о-ве Березань, основанная в 647-646 гг. до н.э. Примерно в это же время начинают устанавливаться торговые отношения с лесостепными племенами. Поэтому находки античных амфор второй половины VII - начала VI вв. до н.э. на лесостепных памятниках еще редки. Лишь только во второй половине VI в. до н.э. между греками и местными "варварами" налаживается интенсивная торговля вином, с использованием амфорной тары, о чем свидетельствует резко возросшее число обломков амфор на поселениях.

При раскопках зольника № 28 и межзольничного пространства вокруг последнего было встречено большое количество обломков античных тарных амфор. Однако, наиболее точному определению поддается лишь небольшая часть образцов. Количество предметов античного импорта начала VI в. до н.э. не велико. Они встречаются как в слое, так и в заполнении ям и помещений. Здесь обнаружены фрагменты из трех центров Восточной Ионии — Милета, Лесбоса и Клазомен.

Амфоры Милета представлены обломками трех венчиков, ручки и двух ножек от различных экземпляров (рис.1:1; 2). К группе милетских амфор мы относим обломки венчиков вытянутых пропорций, на горле — с воротничком (уступом), ножка имеет две грани. Глина таких амфор коричневая, с вкраплениями блёсток. К числу ранних образцов принадлежит обломок венчика амфоры с частью ручки (рис.1:1)³. Край венчика отогнут наружу. Высота венчика — 4 см, диаметр — 14 см, толщина его достигает 1 см, при толщине стенки обломка — 0,5 см. На сохранившейся части видны следы от т.н. уступа или воротничка. Ручка овальная в сечении, с размерами 3 x 2 см. Глина обломка коричневая, хорошо отмученная, с вкраплениями мелких блёсток. Фрагмент был обнаружен на глубине 100 см в яме № 3, которая начиналась с уровня погребенной почвы и стратиграфически может быть отнесена к раннему этапу существования зольника (кон. VII - нач. VI вв. до н.э.)⁴. По классификации В.В.Рубана, данный фрагмент относится к I типу милетских амфор и датируется от середины VII до середины VI вв. до н.э.⁵ Однако, по ряду морфологических признаков, он близок к находкам с поселений Ягорлык, Бейкуш, Березань. Первые два — сосуществуют в первой половине VI в. до н.э.⁶ Это время, вероятно, определяет верхнюю границу и нашей находки. В более поздний период (середина-третья четверть VI в. до н.э.) внешний вид амфор данного типа, известный, например, на поселении Березань (колодец № 5)⁷, несколько меняется.

Другие два фрагмента были обнаружены в слое зольника и являются немного "моложе" обломка из ямы № 3. Первый (рис.2:1)⁸ имеет ровную профилирующую стенку. Высота венчика — 3,2 см, толщина стенки — 0,7 см. На обломке также сохранился воротничок. Глина сосуда коричневая, хорошо отмученная, с примесью мелких блёсток. Время существования амфор с такими венчиками — первая половина VI в. до н.э. Наиболее близкой аналогией им являются фрагменты, найденные на Ягорльцком поселении, где они датируются последней четвертью VII — первой половиной VI вв. до н.э.⁹ На Таганрогском поселении амфоры такого типа отнесены к началу VI в. до н.э.¹⁰ Стратиграфически рассматриваемый нами фрагмент залегал в слое, перекрывающем яму № 3, и, на наш взгляд, может датироваться в пределах самого начала или второй четверти VI в. до н.э., а обломок амфоры из этой ямы (рис.1:1), скорее всего, относится к концу VII — началу VI вв. до н.э.

Третий фрагмент (рис.2:3)¹¹ имеет сильно отогнутый край. Возможно, на горле также был воротничок или уступ, однако сохранилась лишь небольшая часть венчика, что затрудняет точное отнесение его к определенному типу милетских амфор. Высота венчика — 3,5 см, толщина стенки — 0,6 см. Глина

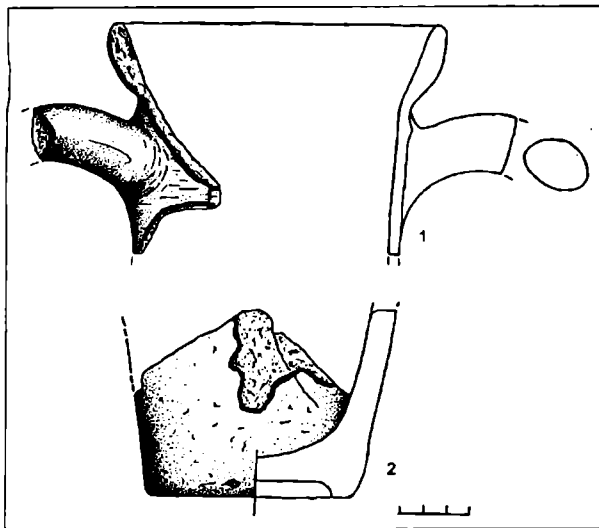


Рис. 1. укрепление Бельского городища.
Зольник № 28. Фрагменты античных амфор из ямы № 3.

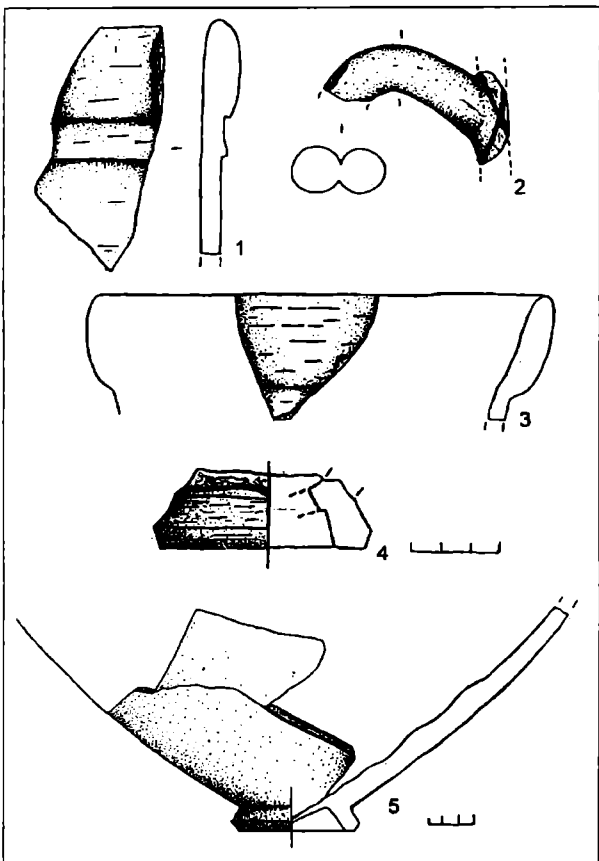


Рис. 2. укрепление Бельского городища.
Зольник № 28. Фрагменты милетских античных амфор.

имеет красно-коричневый цвет с вкраплением мелких блёсток, сверху поверхность покрыта ангобом. Подобные фрагменты были найдены на Ягорлыцком, Бейкушском поселениях, в Березанском колоде № 5¹². Данный обломок сходен с фрагментом, найденным в яме № 3 в этом же зольнике, однако между ними все же есть небольшие различия: с внутренней стороны венчика имеется небольшой уступ, отсутствующий на фрагменте из ямы № 3. Венчики милетских амфор с подобными уступами на Таганрогском поселении датируются второй — третьей четвертью VI в. до н.э.¹³ Наш фрагмент имеет более

главный переход к стенке сосуда и, вероятно, относится к начальному этапу бытования амфор такого типа.

Совершенно уникальной находкой в слое зольника, на глубине 60 см, является двухствольная ручка милетской амфоры (рис.2:2)¹⁴. Максимальная ширина ручки — 3,1 см, диаметр — 1,5 x 1,5 см. Глина коричневого цвета с включением мелких блёсток. Горло с подобными ручками было обнаружено на Березанском поселении, в колоде № 5, и имеет "параллели в материалах Милета"¹⁵. Рассматриваемая нами ручка из Бельска находилась в слое, с уровня которого начиналась упомянутая выше яма № 3, что позволяет отнести ее к концу VII — началу VI вв. до н.э.

Обломки ножек античных амфор найдены в разных частях зольника № 28. Более представительная и, вероятно, древнейшая (рис.2:5) из них была обнаружена на глубине 50 см в слое зольника¹⁶. Максимальный диаметр ножки — 8,5 см, внутренний диаметр — 7 см, толщина стенки, за пределами ножки, — 1,5 см, а в самой ножке — около 0,4 см. Ножка отделена от тулова и имеет характерные грани в месте наибольшего расширения. На внутренней поверхности сосуда хорошо заметны следы от формовки сосуда. Глина обломка коричневого цвета, хорошо отмученная, с вкраплениями большого количества блёсток. Подобные фрагменты имеются в материалах Ягорлыцкого поселения и Березани¹⁷. По классификации В.В.Рубана, она относится к I типу и датируется от середины VII до середины VI вв. до н.э.

Другой обломок ножки был обнаружен в верхней части засыпки помещения № 8¹⁸. Максимальный внешний диаметр — 7,2 см, внутренний — 4,4 см. Ножка также имеет грани. Глина оранжевого цвета со светлым ангобом (рис.2:4). По цвету глины ножка напоминает самосские амфоры, однако ее профилировка близка к милетским. Ближайшие аналогии ей также имеются на Ягорлыцком и Березанском поселениях¹⁹. Следует отметить также, что она относится к I типу ножек, по классификации В.В.Рубана. Однако не трудно заметить, что обломки, обнаруженные в зольнике № 28, немного различны. По мнению В.В.Рубана, диаметр ножки на милетских амфорах со временем уменьшается²⁰. Так, обломок найденный в слое, имеет больший диаметр, чем фрагмент, обнаруженный в помещении № 8. Также первая ножка, по профилировке, близка целым амфорам из кургана 15 Верхнегиевской группы и Реляховатой могилы, которые датируются в основном первой половиной VI в. до н.э.²¹ Возможно, этим временем следует датировать и ножку из слоя зольника № 28. Обломок ножки из помещения № 8 данного зольника, вероятно, более поздний, и может быть отнесен к середине VI в. до н.э.

В слое зольника найдены большие куски тулова, вероятно, милетской амфоры со следами ремонта²². Вероятная её датировка — начало VI в. до н.э., т.к. недалеко от них обнаружен венчик и ножка амфор этого центра. В слое зольника и заполнении помещений I этапа сооружения²³ найдены также фрагменты стенок милетских амфор.

К продукции Лесбоса относится ножка в виде широкого поддона²⁴. Данный обломок был найден в яме № 3 на глубине 170 см. Диаметр ножки — 9 см, толщина стенки — 1,2 см. Глина серого цвета (рис.1: 2). Аналогичные фрагменты были обнаружены на

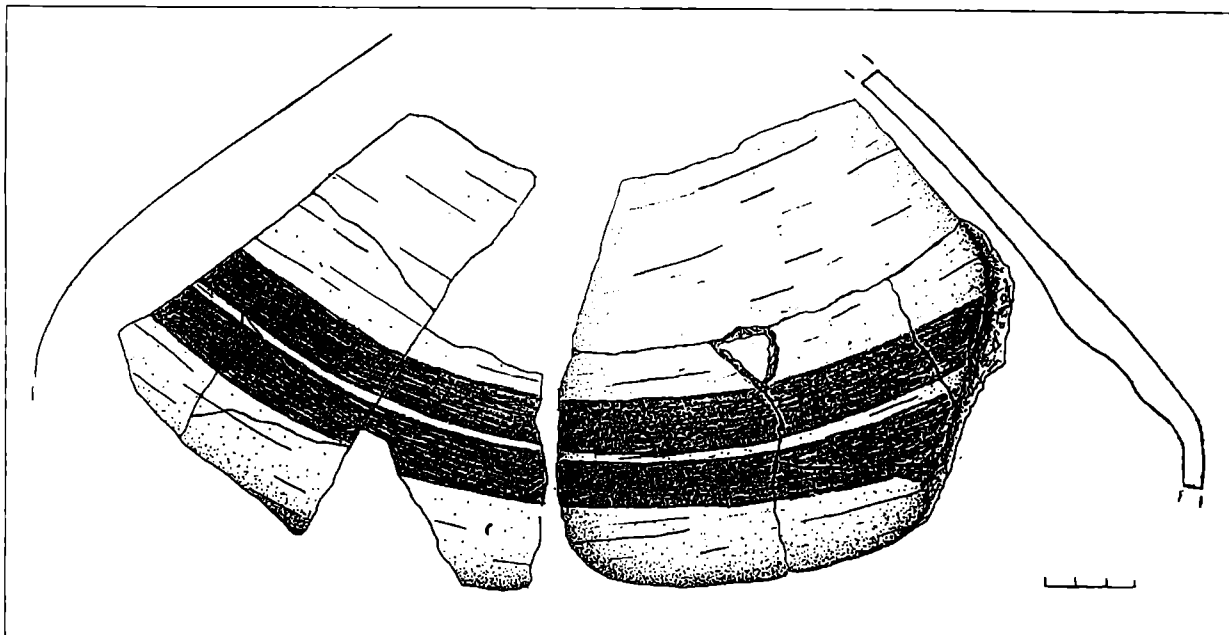


Рис. 3. *Западное* укрепление Бельского городища. Зольник № 28. Обломок верхней части тулова клазоменской амфоры из помещения № 8.

Ягорльпцком поселении, в Ольвии, и считается, что этот тип существует до середины VI в. до н.э.²⁵, т.е. данный экземпляр датируется концом VII — началом VI вв. до н.э. В яме № 3 был также обнаружен венчик милетской амфоры этого же времени. Следует отметить, что находки лесбосских амфор с ножкой в виде широкого поддона на территории Лесостепи нам пока неизвестны. Впрочем в античных городах Северного Причерноморья они также редки²⁶.

К *продукции Клазомен* относится плечевая часть амфоры с двумя полосами, которую удалось склеить в два больших фрагмента²⁷. Три обломка были обнаружены в помещении № 8, а один — в слое — на глубине 70 см. Диаметр её тулова, вероятно, был около 35 см. Ширина полос колеблется от 1,5 до 2 см. Оба куса вторично побывали в огне и имеют поверхность серого цвета (рис.3). По сохранившимся частям можно сказать, что глина была коричневого цвета, хорошо отмученная, с примесью мелких блёсток и белых включений, в изломе черепок имел серый цвет; возможно, поверхность сосуда была покрыта ангобом. Подобные амфоры с широкими полосами довольно часто находят в античных городах Северного Причерноморья, а также на многих поселениях Лесостепи: Мотронинское, Бельское, Люботинское городища²⁸, где они относятся к продукции Ионии, а в последнее время — к продукции Клазомен. Датируется обломок из зольника № 28 — первой половиной - серединой VI в. до н.э.

Интересно стратиграфическое распределение обломков амфорной керамики начала VI в. до н.э., обнаруженных в раскопе. Все фрагменты этого времени встречены в пределах зольника. Наиболее ранние из них обнаружены в яме № 3, которая начинается на глубине 65-70 см. Обломки венчика и ручки милетской амфоры (рис.2:1,2) найдены возле этой ямы на глубине 40 и 60 см. Другие два обломка были обнаружены в восточной

части зольника, на глубине 50 см, где начинают формироваться комплексы второго этапа сооружения данного зольника²⁹. Самые поздние, т.е. относящиеся, возможно, к середине VI в. до н.э., были обнаружены в помещении № 8. Возможная датировка найденных образцов, с учетом аналогий и стратиграфических наблюдений, показана на рисунке (рис.4).

В целом, античная керамика первой половины VI в. до н.э. из зольника № 28 малочисленна. В основном она представлена амфорной тарой Милета, Лесбоса, и Клазомен. Наиболее часто встречаются фрагменты милетских амфор, что, возможно, связано с основанием колоний в Северном Причерноморье выходцами из Милета, налажившими постоянные торговые связи с местными земледельческими племенами Лесостепи. Находка двухствольной ручки в зольнике № 28 и на античном поселении острова Березань еще раз подтверждает то, что последнее служило перевалочным пунктом для импорта в Лесостепь. Вероятно, античное поселение Борисфенида на о-ве Березань имело такое преимущество до середины VI в. до н.э. Следует отметить, что предметы милетского импорта отсутствует во второй половине VI в. до н.э. Кстати, подобная картина наблюдается и на Мотронинском городище³⁰. Вероятно, поступление импорта из этого центра на лесостепные городища прекращается в середине VI в. до н.э. и связано с завоеванием персами Ионии в 546 г. Милет остается автономным центром до 494 г. до н.э. Такая

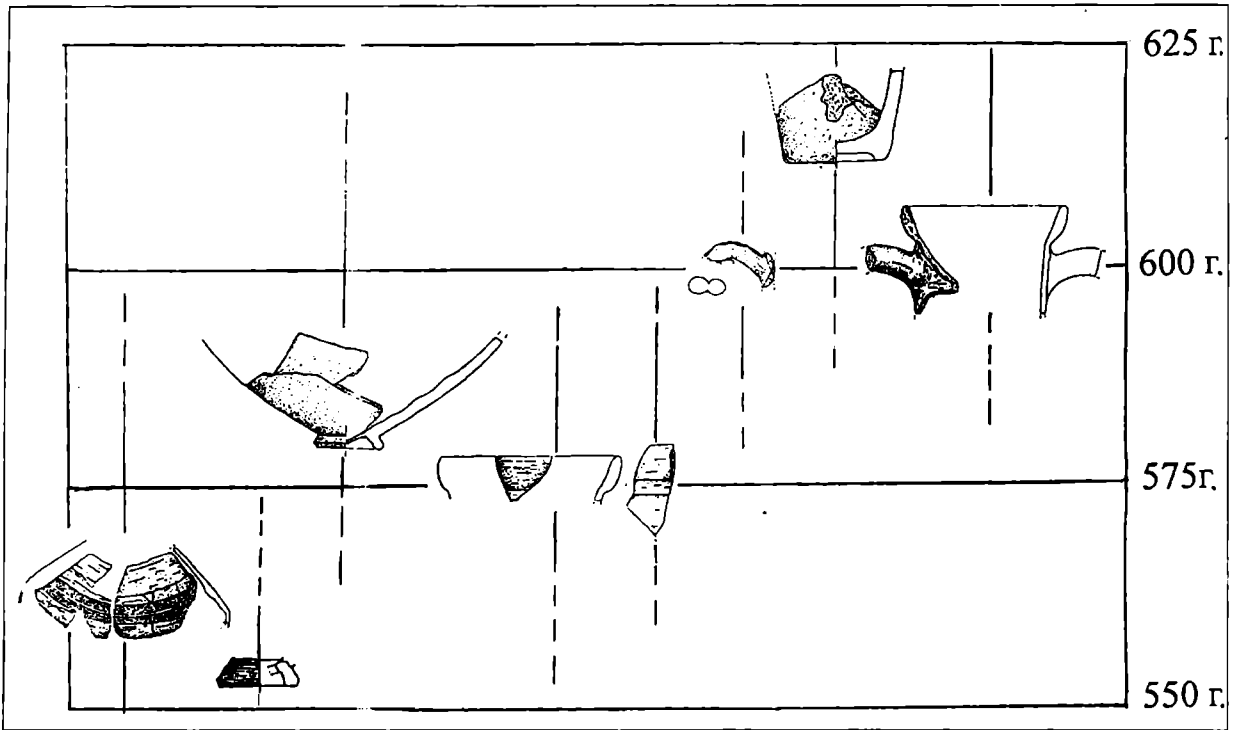


Рис. 4. Западное укрепление Бельского городища. Схема соотношения отдельных образцов античных амфор из зольника № 28.

картина объясняется тем, что первоначально приоритет в налаживании торговых связей с Лесостепью принадлежал выходцам из Милета, где они старались сбыть свою продукцию. На территории Лесостепи встречено значительно большее количество античного импорта, чем в Степи. Обломки античных амфор зольника № 28 фиксируют начало поступления амфорной тары в Лесостепь в конце VII - начале VI вв. до н.э. В это время налаживаются торговые пути (возможно, речные) между античными городами, их колониями в Северном Причерноморье и лесостепными городищами. В дальнейшем число предметов античного импорта на городище значительно возрастает. К концу VI в. до н.э. античная тарная керамика становится обычной не только на крупных городищах, но и на небольших укрепленных поселениях, а также на селищах Днепровского Левобережья.

Литература

1. **Городцов В.А.** Дневник археологических исследований в Зеньковском уезде Полтавской губ. в 1906 г. // Тр. XIV АС. — Москва, 1911. — Т. III. — С. 120-127; **Шрамко Б.А.** Бельское городище скифской эпохи (город Гелон). — Киев: Наук. думка, 1987. — С. 122-126; Раскопки Б.Н.Гракова, см.: **Онайко Н.О.** Античный импорт в Приднепровье и Побужье в VII-V вв. до н.э. // САИ. — Москва: Наука, 1966. — Вып. Д1-27. — С. 56. — № 9.
2. **Шрамко И.Б.** Новые исследования Западного укрепления Бельского городища // Древности-1994. — Харьков, 1994. — С. 190-191; **Она же.** Раскопки на Западном укреплении Бельского городища в 1994 г. // Древности-1995. — Харьков, 1995.

— С. 174; **Она же.** Работы на Западном укреплении Бельского городища в 1995-1997 годах // Древности. 1997-1998. — Харьков, 1999. — С. 209; **Она же.** Некоторые итоги исследования 28 зольника Западного укрепления Бельского городища // Археология и древняя архитектура Левобережной Украины и смежных территорий. — Донецк, 2000. — С. 30-31; **Она же.** Краткие итоги исследований на Западном укреплении Бельского городища в 1994 году // ПАЭ. — Полтава: Полт. литератор, 1995. — № 3. — С. 66-71.

3. Инд. № 307. — ЗБ-1990.

4. **Шрамко И.Б.** Новые исследования Западного укрепления... — С. 191; **Она же.** Некоторые итоги исследования... — С. 30-31.

5. **Рубан В.В.** Опыт классификации так называемых милетских амфор из Нижнего Побужья // РА. — Москва, 1991. — № 2. — С. 191.

6. **Копылов В.П.** Греческие транспортные амфоры из Таганрогского поселения // Международные отношения в бассейне Черного моря в древности и средние века. — Ростов на-Дону, 2002. — С. 29. — Рис. 2:11; **Рубан В.В.** Опыт классификации... — С. 183. — Рис. 1:5; 2:2; 3:8; 4:1; **Монахов С.Ю.** Греческие амфоры в Причерноморье. Комплексы керамической тары VIII-II вв. до н.э. — Саратов, 1999. — С. 50. — Табл. 4:1.

7. **Монахов С.Ю.** Греческие амфоры... — Табл. 4:1.

8. Инд. № 35. — ЗБ-1990.

9. **Рубан В.В.** Керамика Ягорльцкого поселения из собрания Херсонесского музея // СА. — Москва, 1983. — № 1. — С. 287. — Рис. 1:2.

10. **Копылов В.П.** Греческие транспортные амфоры... — С. 26. — Рис. 2:16.

11. Инд. № 1653. — ЗБ-1994.

12. **Рубан В.В.** Опыт классификации... — С. 183. — Рис. 1:11, 12; 4:5; **Монахов С.Ю.** Греческие амфоры... — Табл. 4:5.

13. **Копылов В.П.** Греческие транспортные амфоры... — С. 26. — Рис. 2:8,9.

14. Инд. № 213. — ЗБ-1990.

15. **Рубан В.В.** Опыт классификации... — С. 186. — Рис. 2:1; **Монахов С.Ю.** Греческие амфоры... — С. 47. — Табл. 4:2.

16. Инд. № 812. — ЗБ.-1991.
 17. **Рубан В.В.** Опыт классификации... — С.183. — Рис.1:13,15; 2:6.
 18. Инд. № 4421. — ЗБ.-1996.
 19. **Рубан В.В.** Опыт классификации... — С.190. — Рис.8.
 20. Там же. — С.191.
 21. **Монахов С.Ю.** Греческие амфоры... — С.47; **Бандуровський О.Б.** Античні амфори з курганів скіфського періоду Лівобережної України // Археологія. — Київ, 2001. — №1. — С.69.
 22. Инд. № 1377. — ЗБ.-1993; № 1722. — ЗБ.-1994; № 1770. — ЗБ.-1994.
 23. **Шрамко И.Б.** Некоторые итоги исследования... — С.30-31.
 24. Инд. № 397. — ЗБ.-1990.
 25. **Рубан В.В.** Керамика Ягорльського поселення... — С.289. — Рис.1:13; **Лейпунская Н.А.** Керамическая тара из Ольвии. — Киев: Наук. думка, 1981. — С.27. — Табл.4:10.
 26. **Лейпунская Н.А.** Керамическая тара... — С.52-53.
 27. Инд. №№ 5094, 5099, 5062, 5087. — ЗБ.-1996.
 28. **Бессонова С.С., Скорый С.А.** Мотронинское городи-

ще скифской эпохи (по материалам раскопок 1988-1996 гг.). — Киев-Краков, 2001. — С.77. — Рис.48:10; **Шрамко Б.А.** Бельское городище... — С.125; **Шрамко Б.А.** Люботинское городище // Люботинское городище. — Харьков, 1998. — С.73,75. — Рис.46.

29. **Шрамко И.Б.** Некоторые итоги исследования... — С.31.

30. **Бессонова С.С., Скорый С.А.** Мотронинское городище... — С.79.

Задніков С.А.

**АНТИЧНІ АМФОРИ ПОЧАТКУ VI ст. до н.е.
 З РОЗКОПОК ЗОЛЬНИКА № 28
 ЗАХІДНОГО УКРІПЛЕННЯ БІЛЬСЬКОГО ГОРОДИЩА
 Резюме**

Публікуються знахідки античних амфор кінця VII - VI ст. до н.е. з розкопок зольника № 28 Західного укріплення Більського городища поблизу с.Більськ Котелевського району Полтавської обл.

5.12.2002